

Научная статья

УДК 712

EDN OJTXZC

**Эволюция архитектурно-ландшафтного облика
Алексеевской гимназии г. Благовещенска**

Евгения Александровна Шангинова¹, старший преподаватель

Анастасия Ивановна Вербицкая², студент бакалавриата

^{1, 2} Дальневосточный государственный аграрный университет

Амурская область, Благовещенск, Россия

¹ evgenia_shan@mail.ru, ² vernaya04@gmail.com

Аннотация. В статье освещается история строительства Алексеевской гимназии, расположенной в историческом центре г. Благовещенска, с выявлением современных проблем развития территории. Дано описание исторических этапов по отдельным элементам застройки и благоустройству территории. Проанализировав историю трансформации архитектурного облика и благоустройства территории, авторы отмечают отсутствие связи между современным и прошлым. Сейчас территория школы реконструируется, с аутентичным фасадом школы соседствуют современные спортивные площадки, которые резко контрастируют на фоне исторической застройки. Авторы дают рекомендации о проведении комплексного дизайн-проектирования с включением исторических особенностей гимназии в современную структуру территории.

Ключевые слова: Благовещенск, Алексеевская гимназия, история строительства, архитектурный облик, благоустройство территории

Для цитирования: Шангинова Е. А., Вербицкая А. И. Эволюция архитектурно-ландшафтного облика Алексеевской гимназии г. Благовещенска // Современные тенденции в ландшафтном дизайне : сборник научных трудов. Выпуск 3. Благовещенск : Дальневосточный ГАУ, 2025. С. 57–68.

Original article

**The evolution of the architectural and landscape appearance
of the Alekseevskaya Gymnasium in Blagoveshchensk**

Evgenia A. Shanginova¹, Senior Lecturer

Anastasiya I. Verbitskaya², Undergraduate Student

^{1, 2} Far Eastern State Agrarian University, Amur region, Blagoveshchensk, Russia

¹ evgenia_shan@mail.ru, ² vernaya04@gmail.com

Abstract. The article highlights the history of the construction of the Alekseevskaya Gymnasium, located in the historical center of Blagoveshchensk, with the identification of modern problems of development of the territory. A description of the historical stages of individual elements of development and landscaping is given. After analyzing the history of the transformation of the architectural appearance and landscaping, the authors note the lack of connection between the modern and the past. Now the school's territory is being reconstructed, modern sports grounds are adjacent to the authentic facade of the school, which stand in stark contrast to the historical buildings. The authors provide recommendations on conducting a comprehensive design project with the inclusion of the historical features of the gymnasium in the modern structure of the territory.

Keywords: Blagoveshchensk, Alekseevskaya gymnasium, construction history, architectural appearance, landscaping

For citation: Shanginova E. A., Verbitskaya A. I. The evolution of the architectural and landscape appearance of the Alekseevskaya Gymnasium in Blagoveshchensk. Proceedings from *Sovremennye tendentsii v landshaftnom dizaine*. (PP. 57–68), Blagoveshchensk, Dal'nevostochnyi gosudarstvennyi agrarnyi universitet, 2025 (in Russ.).

В настоящее время активно благоустраиваются территории школ и жилых дворов по различным программам, но при этом отмечается тенденция использования однотипных решений для проектирования территорий. Привязка к истории места не наблюдается. Например, для исторических и новых школ территорию облагораживают абсолютно по одинаковым принципам – современные стадионы и детские площадки типовых решений. С таким подходом теряется связь с историей и духом места. Поэтому изучение исторического контекста является очень важным в ландшафтном проектировании.

Цель работы – исследование процесса трансформации архитектурного облика и благоустройства Алексеевской гимназии в г. Благовещенске.

Результаты исследований. История возникновения Алексеевской женской гимназии начинается с 1873 г., когда г. Благовещенск посетил Великий князь Алексей Александрович. Он совершал свое кругосветное путешествие и возвращался из г. Владивостока в Санкт-Петербург. При отъезде он передал

военному губернатору Амурской области тысячу рублей на организацию ремесленного училища и женской школы. И уже на следующий год (21 октября) в Санкт-Петербурге императором Александром II был подписан указ об учреждении в г. Благовещенске женской школы имени его высочества князя Алексея. Деревянное здание школы располагалось на улице Большой (примерно на месте нынешнего Дома офицеров Российской армии). Позднее боковые части постройки были увеличены вторым этажом и рядом появилось кирпичное здание пансиона.

Однако вскоре в гимназии опять не хватало места, учениц становилось все больше. В 1902 г. «Амурская газета» пишет: «Старая гимназия пристраивалась в разное время на пожертвования. И внутри, и снаружи она производит тяжелое впечатление своей угрюмостью и неприглядностью. В классах тесно, душно, мало света и гимназисткам некуда выбежать освежиться и поиграть. Нет ни просторного рекреационного зала, ни физического кабинета. Наконец, приходится отказывать в приеме большому количеству учениц». Уже в этом же году состоялась закладка нового здания гимназии. На строительство был выделен просторный участок земли на углу улиц Иркутской (Горького) и Мастерской (Шевченко).

Строили его по проекту известного в городе военного инженера Эдуарда Шеффера. На это из средств государственного казначейства было отпущено двести тысяч рублей. Предполагалось возведение здания на 600 гимназисток и ста пансионеров. Строили гимназию с домовою церковью и квартирой начальницы гимназии, а также обширным парком, выходящим на Иркутскую и Вознесенскую (Красноармейскую) улицы [1].

Построена гимназия была в 1910–1911 гг. Здание трехэтажное кирпичное, окрашенное, с подвалом. Имеет сложную П-образную форму, близкую к симметричной (рис. 1). На центральной оси (главной оси движения) находится

просторный вестибюль, перекрытый крестовыми сводами. В планировке используется галерейная система размещения аудиторий. Конструкция крыши – вальмовая, на главном ризалите частично купольная. Кровля покрыта железным кровельным листом [2].



Рисунок 1 – Здание гимназии 1911 г.

Фасады расчленены выступающими осевыми и двумя фланговыми ризалитами. Ось симметрии подчеркнута куполом над центральным ризалитом. Наиболее парадно выглядит средняя часть здания: ризалит декорирован полуокнами и пилястрами ионического ордера. Стены фасада расчленены окнами трех типов: прямоугольными – на первой этаже, арочными с замковым камнем – на втором и в центральной части первого этажа, спаренными арочными – на третьем этаже. На фланговых ризалитах окна прямоугольные, простенки декорированы пилястрами ионического и коринфского ордера. Углы фланговых ризалитов рустованы. По всем фасадам общей линией проходят: полоса карниза, профилированные полочки, вставки под окнами третьего этажа, аттик из балясин [3].

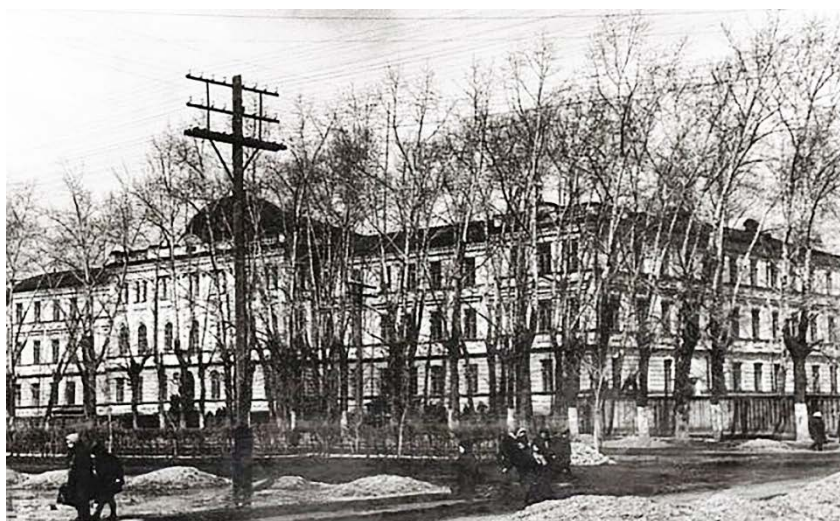
На территории Алексеевской гимназии располагается, наверное, самый старый фонтан г. Благовещенска. История строительства этой малой формы

остается неизвестной. По одной из гипотез, фонтан был заложен при строительстве здания гимназии; по другой – построен в 1930–1940-е гг. (рис. 2). За фонтаном ухаживает гимназия: облагораживают, подбеливают, иногда используют его как клумбу.



Рисунок 2 – Фонтан

По озеленению территории не сохранилось никаких достоверных записей. Проследить появление озеленительных работ нам удалось посредством изучения сохранившихся фотографий и записей учеников. В летописях того периода упоминается, что на территории за гимназией высаживалось большое количество сосен. На фотографии 1940–1956 гг. перед фасадом здания мы можем увидеть большие взрослые экземпляры тополя и ильма (рис. 3).



**Рисунок 3 – Вид на здание гимназии
с ул. Иркутская (ныне Горького) (1940–1960 гг.)**

В летописях гимназии хранятся фотографии и тетрадь одной из гимназисток, которые рассказывают, что на территории гимназии был разбит учебно-опытный участок. «Он был создан в 1950–1952 гг. Неизмеримо большой вклад в разработку опытного участка был вложен труд всех учащихся под руководством учителей. Вручную выкорчевывались корни 30 старых тополей и воронки от них заполнялись новой землей. От первого до 10 класса трудились все учащиеся», – очерк из тетради гимназистки.

На площади было размещено 11 отделов: питомник, плодово-ягодный сад, дендрарий, полевой, овощной, цветочно-декоративный, начальных классов, закрытого грунта, зоологический, географическая площадка, юннатский. Каждый отдел был закреплен за определенными классами и учащимися. Так, например, в питомнике выращивались саженцы для сада, учащиеся производили прививки культурных яблонь к дичкам. Плодово-ягодный сад был закреплен за 9 классом, где они изучали различные сорта ранеток, груш и слив. В дендрарии выращивались деревья и кустарники. В полевом севообороте проводились опыты по возделыванию злаковых культур. В коллекционном отделе учащимися 8 и 9 классов изучались более 40 различных технических, лекарственных, медоносных и других растений. Агавы, алоэ, каланхоэ и др. высаживались в летний период в коллекционном отделе.

Учащиеся 5–6 классов выращивали овощные культуры и проводили различные опыты. Седьмые классы сажали овощи для животных из уголка живой природы. В этом уголке жили кролики, морские свинки, ежи и даже обезьяна. Учащиеся начальных классов выращивали в своем отделе различные цветы. Осенью по окончании всех работ подводились итоги, проводились вечера урожая, лучшие классы и учащиеся награждались ценными наградами [4].

В 2017 г. (на тот момент школа № 4) вновь обрела статус Алексеевской гимназии. Она является объектом культурного наследия регионального значения, одним из наиболее выразительных исторических общественных зданий

столицы Амурской области.

Сегодня город значительно разрастается, ландшафтно-архитектурная среда, окружающая гимназию, сменилась от одноэтажных деревянных построек к современным высотным зданиям из бетона и стекла (рис. 4). Территория школы ограничена улицами Горького, Шевченко, Красноармейская; площадь территории составляет 31 538 м².



1912 год



2019 год

Рисунок 4 – Вид на гимназию

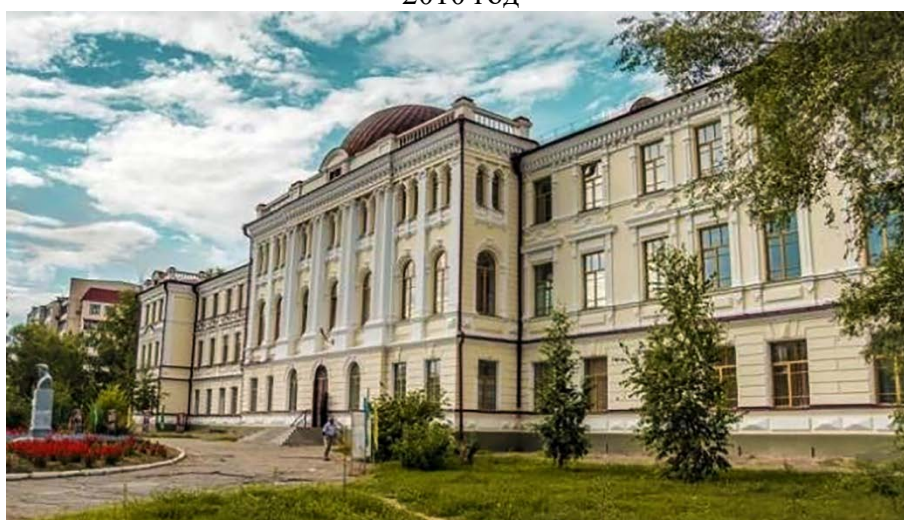
На месте домовой церкви (с западной стороны) возведена пристройка в три этажа, в которой в настоящий момент размещается спортивный зал и столовая школы (рис. 5). С 2017 г. здание и парадную часть гимназии начали реставрировать. Фасады кирпично-белого цвета поменяли на бежево-белый, что соответствует первоначальному цвету (рис. 6).



Рисунок 5 – Вид на новую пристройку



2010 год

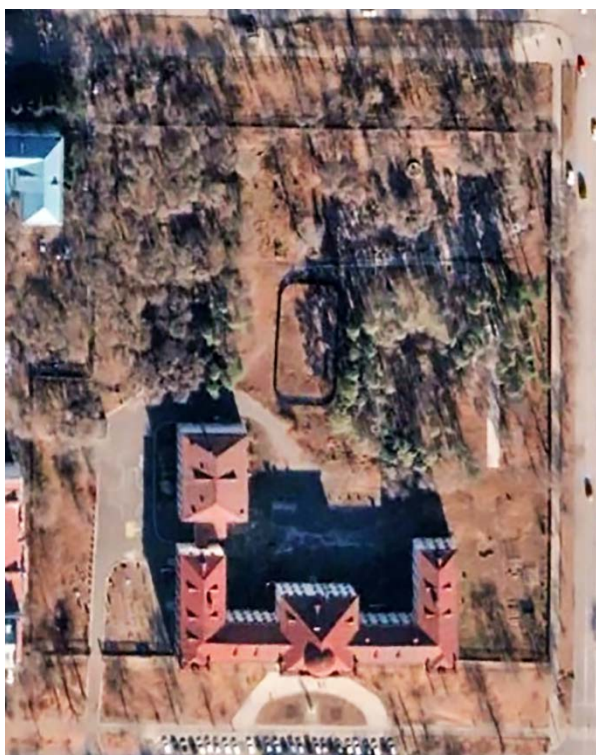


2024 год

Рисунок 6 – Фото гимназии

Вдоль ул. Горького организована большая парковка на 29 машино-мест. Очень сильно повлияло на восприятие архитектуры декоративная подсветка здания (2024 г.). Светильники белого и желтого цветов расположились в 6 рядов, поддерживая особенности и незабываемый образ памятника архитектуры.

В 2023 г. был выполнен капитальный ремонт школьного стадиона, при котором пространственная структура территории разделилась на два типа: открытый (современная – стадион и спортивные площадки) и полуоткрытый (историческая – сосновая роща, зона памятника) (рис. 7).



до реконструкции



после реконструкции

Рисунок 7 – Расположение и пространственная структура стадиона

На спортплощадке реализованы следующие зоны: футбольное поле для малоформатного футбола; трибуна; легкоатлетическая зона; баскетбольная площадка; волейбольная площадка, совмещенная с теннисным кортом; хоккейная коробка; зона воркаута.

Видимость пятен новой застройки просматриваются с длинных коридоров второго и третьего этажа здания. Отмечено, что спортивное оборудование

имеет массовое производство и не учитывает уникальные качества исторического объекта, цветовая палитра отделочных материалов резко контрастирует с мягким бежево-белым фасадом гимназии (рис. 8).



Рисунок 8 – Вид на трибуну

При проектировании и строительстве стадиона максимально сохранен существующий массив древесно-кустарниковых насаждений. Древесный каркас территории представлен взрослыми деревьями, у которых в процессе жизни сформировались кроны в виде шаров и зонтов, стволы представлены букетными посадками и штамбами. При этом нижний и средний ярус не развит. Вся историческая часть территории насыщена красивыми видовыми точками: виды на групповые посадки растений по периметру территории и на массив из сосны обыкновенной. Это является особой изюминкой территории.

Больше 80 % взрослых деревьев нуждается в стрижке и формировке, некоторые экземпляры необходимо удалить. Присутствует суховеткость, сломанные ветви. Зоны с озеленением функционально не проработаны. Учебно-опытного участка не сохранилось.

В ходе архитектурно-ландшафтного анализа нами выявлены как достоинства, так и недостатки территории. Так, на территории имеется сформированный каркас древесно-кустарниковых насаждений; сохранились

малые формы прошлых лет, которые позволят создать тематические площадки; проработана зона спортивных площадок.

Тем не менее, в исторической зоне отсутствуют дорожно-тропиночные сети; необходимо провести санитарно-омолаживающую обрезку растительности; не сформирован средний и нижний ярус растений; современная спортивная зона имеет яркое стилевое оформление, которое контрастирует с исторической застройкой гимназии; отсутствуют единое стилевое и композиционное решения территории.

Заключение. В ходе анализа определена особая значимость сохранения идентичности исторической архитектуры г. Благовещенска и Алексеевской гимназии. Ландшафтно-архитектурная среда находится в динамичном развитии, преобразуется под задачи современного города, принося новые функции со свойственной ей архитектурой. Эти элементы уместны в контексте развития территории, но не обладают (с точки зрения дизайна) особой, уникальной, присущей только этому пространству формой.

Они не должны ни спорить с историческим контекстом, ни нарушать сформированные связи. В этой связи необходимо разработать программу развития территории, которая позволит сохранить уникальный аутентичный образ, где прошлое и настоящее будут в гармонии.

Список источников

1. Алексеевская женская гимназия // Геоамур. URL: <https://xn--80afg3aiou.xn--p1ai/sources/cultural/architecture/architecture-x=07.php> (дата обращения: 03.09.2024).
2. Алексеевская женская гимназия // Центр по сохранению историко-культурного наследия Амурской области. URL: <https://nasledieamur.ru/objects/70-zdanie-byvshe--alekseevsko--zhensko--gimnazii--alekseevskaja-zhen-skaja-gimnazija-> (дата обращения: 12.12.2024).
3. Холкина Т. А., Чаюн Л. Архитектурное наследие Благовещенска. Благовещенск : Амурская ярмарка, 2006. 112 с.

4. Музей истории гимназии // Информационный портал образования Амурской области. URL: https://blgalsk.obramur.ru/pages/deyatelnost/muzey/?sphrase_id=80912 (дата обращения: 16.09.2024).

References

1. Alekseevskaya women's Gymnasium. *Геоамур.рф* Retrieved from <https://xn--80afg3aiou.xn--plai/sources/cultural/architecture/architecture-x=07.php> (Accessed 03 September 2024) (in Russ.).
2. Alekseevskaya women's Gymnasium. *Nasledieamur.ru* Retrieved from <https://nasledieamur.ru/objects/70-zdanie-byvshe--alekseevsko--zhensko--gimnazii--alekseevskaja-zhenskaja-gimnazija-> (Accessed 12 December 2024) (in Russ.).
3. Kholkina T. A., Chayun L. *Architectural heritage of Blagoveshchensk*, Blagoveshchensk, Amurskaya yarmarka, 2006, 112 p. (in Russ.).
4. Gymnasium History Museum. *Blgalsk.obramur.ru* Retrieved from https://blgalsk.obramur.ru/pages/deyatelnost/muzey/?sphrase_id=80912 (Accessed 16 September 2024) (in Russ.).

© Шангинова Е. А., Вербицкая А. И., 2025

Статья поступила в редакцию 14.05.2025; одобрена после рецензирования 06.06.2025; принята к публикации 13.08.2025.

The article was submitted 14.05.2025; approved after reviewing 06.06.2025; accepted for publication 13.08.2025.