

Научная статья

УДК 711.61

EDN JAVJTI

**Концепция «По следам ёжика»
на территории межквартального сквера г. Благовещенска**

Евгения Александровна Шангинова¹, старший преподаватель

Екатерина Николаевна Садохина², старший преподаватель

Анастасия Владимировна Щеголькова³, студент магистратуры

^{1, 2, 3} Дальневосточный государственный аграрный университет

Амурская область, Благовещенск, Россия

¹ evgenia_shan@mail.ru, ² e.sfd@bk.ru, ³ anastasiasegolkova0@gmail.com

Аннотация. Благоустройство общественных пространств улучшает экологию среды и создает для горожан место отдыха в окружении зеленых растений. Авторами представлен дизайн-проект межквартальной территории г. Благовещенска. В ходе исследований разработана оригинальная дизайн-концепция «По следам ёжика». Для поддержания концепции подобран ассортимент растений нижнего и среднего яруса согласно экологическим и эстетическим требованиям к территории.

Ключевые слова: благоустройство, ландшафт, придомовая территория, зонирование, ассортимент растений, тропа здоровья, дизайн-концепция «По следам ёжика»

Для цитирования: Шангинова Е. А., Садохина Е. Н., Щеголькова А. В. Концепция «По следам ёжика» на территории межквартального сквера г. Благовещенска // Современные тенденции в ландшафтном дизайне : сборник научных трудов. Выпуск 3. Благовещенск : Дальневосточный ГАУ, 2025. С. 113–122.

Original article

**The concept of "Following in the footsteps of the hedgehog"
on the territory of the interquarter square of Blagoveshchensk**

Evgenia A. Shanginova¹, Senior Lecturer

Ekaterina N. Sadokhina², Senior Lecturer

Anastasia V. Shchegolkova³, Master's Degree Student

^{1, 2, 3} Far Eastern State Agrarian University, Amur region, Blagoveshchensk, Russia

¹ evgenia_shan@mail.ru, ² e.sfd@bk.ru, ³ anastasiasegolkova0@gmail.com

Abstract. Landscaping of public spaces improves the ecology of the environment and creates a place for citizens to relax surrounded by green plants. The authors presented a design project of the inter-quarter territory of Blagoveshchensk. In the course of the research, an original design concept "Following in the footsteps of a hedgehog" was developed. To maintain the concept, an assortment of plants of the lower and middle tier has been selected according to the ecological and aesthetic requirements of the territory.

Keywords: landscaping, landscape, house territory, zoning, assortment of plants, health path, design concept "Following in the footsteps of the hedgehog"

For citation: Shanginova E. A., Sadokhina E. N., Shchegolkova A. V. The concept of "Following in the footsteps of the hedgehog" on the territory of the inter-quarter square of Blagoveshchensk. Proceedings from *Sovremennye tendentsii v landshaftnom dizaine*. (PP. 113–122), Blagoveshchensk, Dal'nevostochnyi gosudarstvennyi agrarnyi universitet, 2025 (in Russ.).

Скверы – обычно небольшие озелененные участки в городской застройке, предназначенные для прогулок, встреч, передвижения пешеходов, декоративного оформления улиц, городских площадей, набережных, территорий у общественных зданий и пространств вокруг монументов. При благоустройстве и озеленении городских территорий учитывают особенности климатических условий, застройки, жилых массивов, производственных территорий, школ и др. Главной функцией скверов принято считать эстетическую, поскольку они предполагают украшение городского пространства, улучшение художественного облика общей городской территории. Рекреационная функция отвечает за привлечение жителей города на прогулки и отдых. Экологическая функция тесно связана с индустриализацией городов и сведена к функции улучшения микроклимата города. Функция распределения сформирована в связи с появлением и развитием транспорта и в настоящее время отвечает за распределение пешеходных потоков [1].

Проектируемый объект расположен по улице Красноармейская, 63. Территория общественная, предназначена для всех жителей города. Объект окружен многоквартирными жилыми домами. Площадь проектируемой территории составляет 981 м², кадастровый номер – 28:01:1302311:43.

Цель работы – создать проект благоустройства и озеленения сквера на территории многоквартирного дома г. Благовещенска. Для реализации цели поставлены и решены задачи: провести архитектурно-ландшафтный анализ на объекте проектирования; разработать оригинальную дизайн-концепцию; подобрать ассортимент растений для проектируемой территории.

Авторами использованы методы проектной работы. Исследования состояния древесно-кустарниковой растительности на проектируемом участке проводились по методике С. А. Кулаковой [2]. Ландшафтный анализ выполнен с использованием методики Т. В. Киреевой [3].

Результаты исследований. Объект расположен между улицами Театральная и Чайковского. С южной, юго-восточной, восточной и северо-восточной сторон он окружен жилыми домами (три этажа). Жители дома располагают машины вдоль тротуара от фронтальной части дома по ул. Чайковского. Через дорогу от объекта находится здание Дальневосточного государственного аграрного университета. Дорожное покрытие на объекте в отличном состоянии; также имеется четко обозначенная дорожно-тропиночная сеть, которая выполнена с использованием тротуарной плитки (рис. 1, 2).

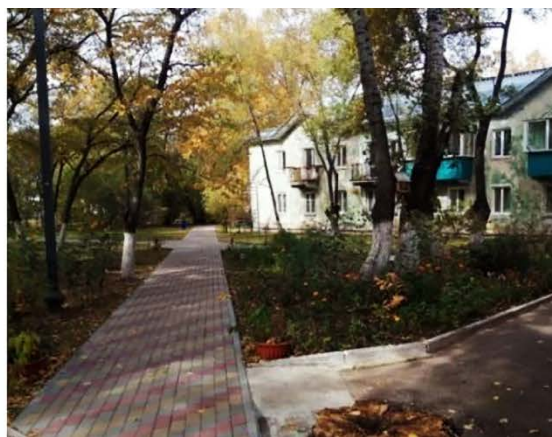


Рисунок 1 – Фотофиксация объекта

В ходе дендрологического анализа установлено, что на территории размещены многочисленные посадки древесно-кустарниковой растительности первого яруса. Ассортимент деревьев представлен следующими видами:

Ulmus parvifolia Jacq. – 81 шт., *Prunus padus* L. – 5 шт., *Ribes nigrum* L. – 6 шт., *Rhododendron dauricum* L., – 4 шт., *Rosa davurica* Pall. – 24 шт., *Viburnum sargentii* Koehne – 3 шт., *Pinus sylvestris* L. – 5 шт., *Fraxinus mandshurica* Rupr. – 2 шт., *Cerasus tomentosa* (Thunb.) Loisel. – 5 шт., *Syringa vulgaris* L. – 1 шт., *Rosa rugose* Thunb. – 2 шт. Основной породой сквера (60 %) является *Ulmus parvifolia*, некоторые экземпляры ильма рекомендуются к удалению. Все растения нуждаются в проведении санитарной обрезки.

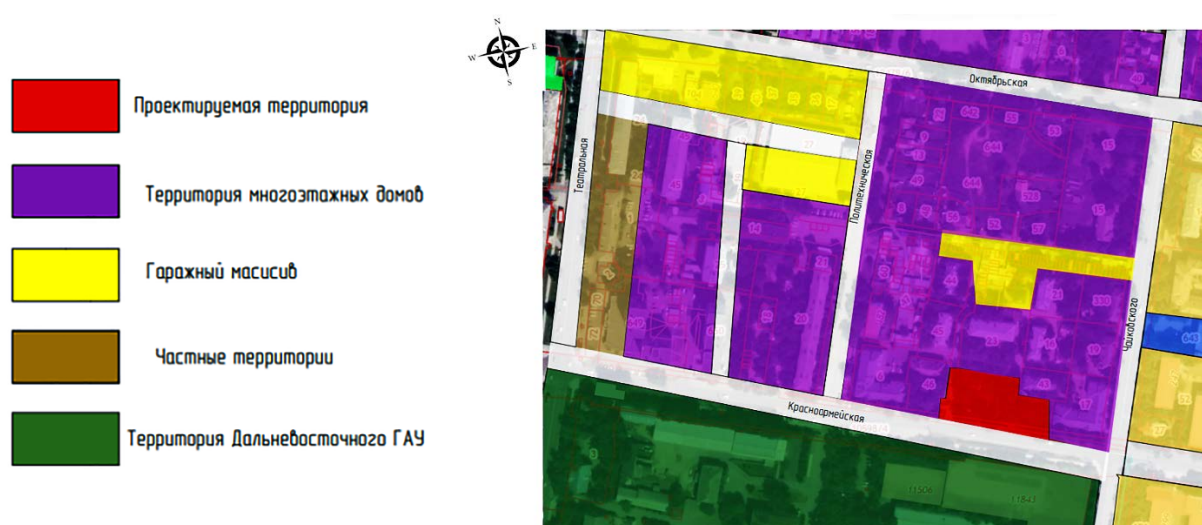


Рисунок 2 – Архитектурно-ландшафтный анализ территории

Анализ инсоляционного режима показал, что основное затенение происходит от древесных насаждений, находящихся на проектируемой территории. Большая часть сквера располагается в разреженной полутени. Южная сторона территории получает большее количество света в течение дня. Отмечено интенсивное затенение западной и северной сторон сквера (рис. 3).

В ходе проведения архитектурно-ландшафтного анализа территории установлено:

1. На территории размещены многочисленные посадки древесно-кустарниковой растительности верхнего яруса; некоторое количество растительности нуждается в удалении и проведении санитарной обрезки.

2. Имеется функциональное зонирование территории и тропиночная сеть, но она нуждается в стилевой проработке.

3. Не сформирован средний и нижний ярус растений.

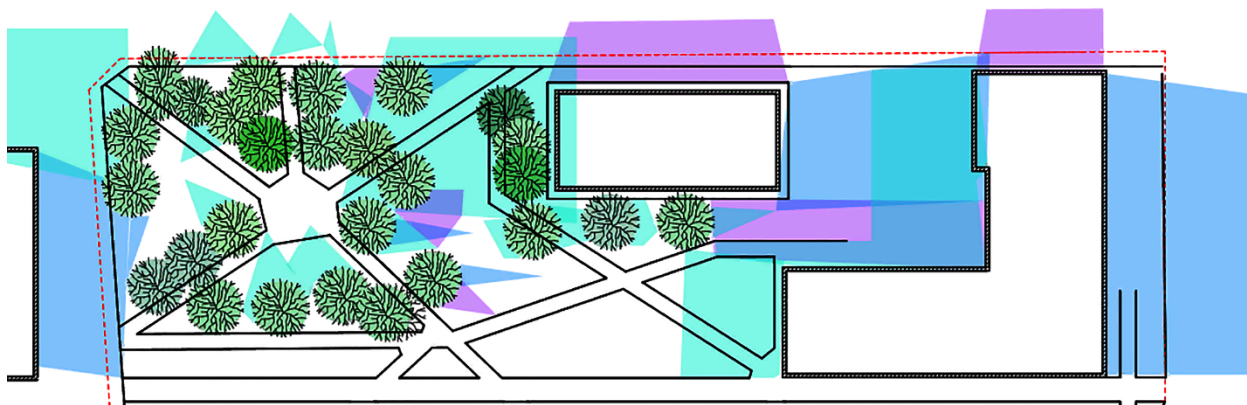


Рисунок 3 – Анализ инсоляционного режима

Дизайн-концепция проекта «По следам ёжика» связана с архитектурой зданий, относящейся к постройке прошлого века. За идейное вдохновение был выбран главный герой из мультфильма «Ёжик в тумане» и облик скверов советской эпохи. Путешествуя по скверу, мы можем увидеть маленького ежика и его друзей, вспомнить мотивы сказки, очутиться в особой атмосфере места. Гуляя по территории, открываются красивые виды со скульптурами, вазонами, арками, подчеркнутые вертикальным озеленением, цветущими растениями, массивами из кустарников. Сочетание ярких насыщенных красок цветов и спокойной зелени от деревьев – олицетворение тропы здоровья, что, в свою очередь, позволяет погрузиться в сказку, увидеть природу и насладиться атмосферой и спокойствием. Территория сквера предназначена для спокойного тихого отдыха, занятий спортом, прогулок на свежем воздухе.

Территория разделена на несколько зон: детская (старшего и младшего возраста), спортивно-оздоровительного комплекса, прогулочная, тропы здоровья «По следам ёжика» и тихого отдыха (рис. 4).

В ходе проектных решений были сохранены основные дорожные маршруты и площадки. Каждая из зон была реконструирована (рис. 5).

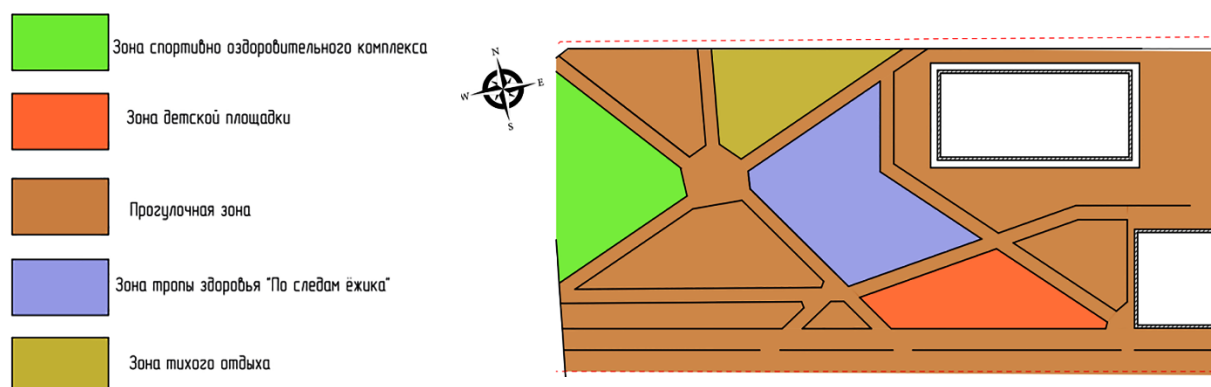


Рисунок 4 – План зонирования

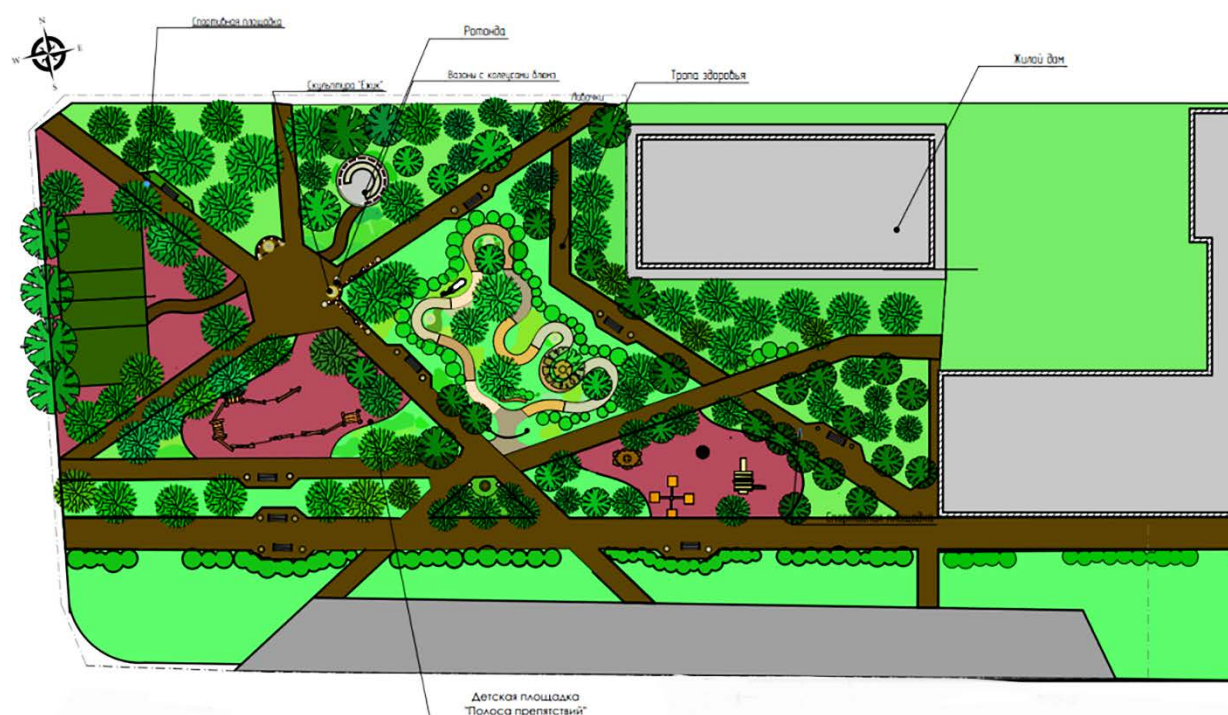


Рисунок 5 – Генеральный план

В детской зоне для маленьких детей от 3 до 11 лет размещены карусели, горка, «полоса препятствий». По периметру данной зоны оборудованы лавочки и перголы для отдыха и присмотра родителей за малышами. Для детей старшего возраста (12–18 лет) установлены современные тренажеры и спортивная площадка. Спортивная площадка представлена футбольным полем с использованием резинового покрытия. Территория окружена зелеными насаждениями (рис. 6.).



Рисунок 6 – Детская площадка «Полоса препятствий»

Тихая зона открывает красивые пейзажи на массив древесно-кустарниковых насаждений. Ротонда является местом для отдыха и одной из главных точек притяжения сквера. Она окружена массивом деревьев в дополнении с кустарниками и многолетними травянистыми растениями. С нее открывается красивый вид на скульптурные композиции «Ёжик», «Мишка», «Лошадь». Вазоны с красиво цветущими растениями создают особую атмосферу места (рис. 7.).



Рисунок 7 – Визуализация зоны с ротондой

Зона тропы здоровья «По следам ёжика» олицетворяет путь ежика из сказки. Она делится на небольшие участки (короба) от 1,5 м до 2 м, которые имеют разное покрытие: гравий, плитка из резиновой крошки, спил дерева, песчаная и кирпичная поверхность, искусственный газон. Вход на тропу обрамлен малой архитектурной формой в виде парадных ворот, где могут располагаться информационные таблички с историей сказки и ее создателей. Вертикальное озеленение ворот добавляет природность территории (рис. 8).



Рисунок 8 – Визуализация входной арки и тропы здоровья

По всей территории организован прогулочный маршрут с удобными скамейками для отдыха. Гуляя по скверу, можно полюбоваться красивыми видами тенистого сада.

В ходе проектирования территории был сформирован нижний и средний ярус ассортимента растений. Второй ярус представлен живыми изгородями из: *Swida alba* (L.) Opiz, *Sorbaria sorbifolia* (L.) A. Braun, а нижний – массивами из теневыносливых растений: *Hosta albomarginata* (Hook.) Ohwi, *Juniperus sibirica* Burgsd., *Coleus scutellarioides* (L.) Benth., *Matteuccia struthiopteris* (L.) Tod., *Anemone amurensis* (Korsh.) Kom., *Astilbe chinensis* (Maxim.) Franch. & Sav., *Carex acuta* L. Разработанные композиции создадут особую атмосферу тенистого «лесного» уголка в самом центре города (рис. 9).



Рисунок 9 – Визуализация композиции «Тропы здоровья»

Заключение. Основной целью благоустройства участка стало создание положительных эмоций у жителей дома и повышение качества жизни горожан. В ходе проектирования объекта разработана дизайн-концепция «По следам ёжика», которая несомненно погружает человека в сказку. Территория сквера предназначена для спокойного тихого отдыха, занятий спортом, прогулок на свежем воздухе, любованием на интересные композиции и скульптуры.

Список источников

1. Теодоронский В. С., Боговая И. О. Объекты ландшафтной архитектуры. М. : Московский государственный университет леса, 2008. 327 с.
2. Кулакова С. А. Оценка состояния зеленых насаждений города // Географический вестник. 2012. № 4. С. 59–66.
3. Киреева Т. В. Архитектурно-ландшафтный анализ. Часть II. Нижний Новгород : Нижегородский государственный архитектурно-строительный университет, 2010. 29 с.

References

1. Teodoronsky V. S., Bogovaya I. O. *Objects of landscape architecture*, Moscow, Moskovskii gosudarstvennyi universitet lesa, 2008, 327 p. (in Russ.).
2. Kulakova S. A. Assessment of the state of green spaces of the city. *Geograficheskii vestnik*, 2012;4:59–66 (in Russ.).
3. Kireeva T. V. *Architectural and landscape analysis. Part II*, Nizhnii Novgorod, Nizhegorodskii gosudarstvennyi arkhitekturno-stroitel'nyi universitet, 2010, 29 p. (in Russ.).

© Шангинова Е. А., Садохина Е. Н., Щеголькова А. В., 2025

Статья поступила в редакцию 23.05.2025; одобрена после рецензирования 19.06.2025; принята к публикации 13.08.2025.

The article was submitted 23.05.2025; approved after reviewing 19.06.2025; accepted for publication 13.08.2025.